

RÉSULTATS 2012 DES EXPLOITATIONS OVINES ALLAITANTES DE MIDI-PYRÉNÉES

Synthèse des données technico-économiques 2012 des exploitations du dispositif Réseaux d'Élevage et du Socle Régional.

Le réseau des fermes de référence Ovin Viande Midi-Pyrénées 2012 est constitué de 39 fermes réparties dans les départements de l'Ariège, de l'Aveyron, de la Haute-Garonne, du Gers, du Lot, des Hautes-Pyrénées et du Tarn. Il s'inscrit dans un cadre national géré par l'Institut de l'Élevage, complété par des fermes suivies dans le cadre du Socle Régional et des Références en Agriculture Biologique. La valorisation de ces données sert d'outil de conseil technique et économique.

LES EXPLOITATIONS

39 exploitations sur 7 départements

10 typologies sont représentées :

- Exploitations spécialisées en Ovin Viande, système fourrager* en zone de culture,
- Exploitations spécialisées en Ovin Viande, en zone de montagnes humides,
- Exploitations spécialisées en Ovin Viande, système fourrager* en zone fourragère, « Ségala »,
- Exploitations spécialisées en Ovin Viande, système pastoral*, en zone de haute montagne,
- Exploitations spécialisées en Ovin Viande, système pastoral* de moyenne dimension, « Causse »,
- Exploitations spécialisées en Ovin Viande, système pastoral* de grande dimension, « Causse »,
- Exploitations mixtes Cultures et Ovin viande, système fourrager*,
- Exploitations mixtes Ovin Viande – Bovin Viande, système fourrager*, « Ségala »,
- Exploitations mixtes Ovin Viande – Bovin Viande, système pastoral*, en zone de haute montagne.
- Exploitations Ovins Viande en Agriculture Biologique

* (Système fourrager : pas de surface pastorale collective ou moins de 10 ha en individuel et chargement apparent >1.4 UGB/ha de SFP. Système pastoral : accès à des surfaces pastorales collectives ou à plus de 10 ha en individuel).

Figure 1 / Répartition des typologies dans le socle national des Réseaux d'Élevage

Source : Institut de l'Élevage

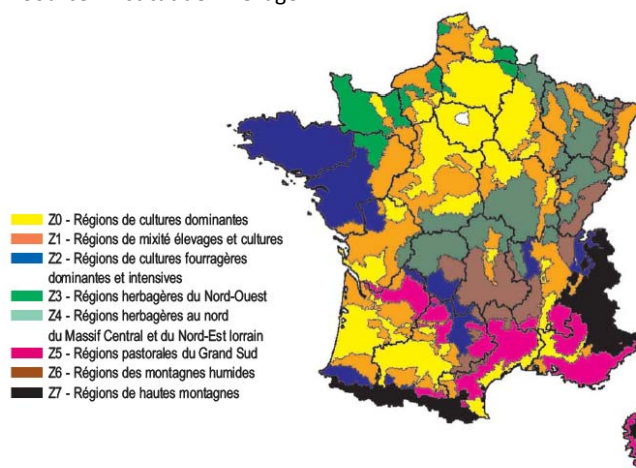
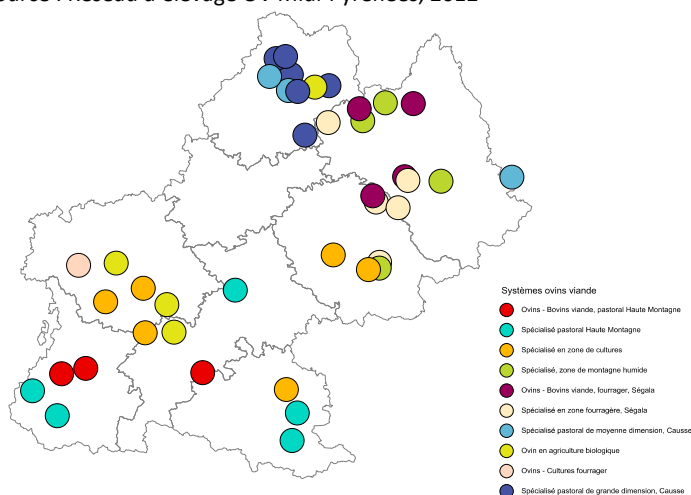


Figure 2 / Répartition des fermes du Réseau ovin viande Midi-Pyrénées

Source : Réseau d'élevage OV Midi-Pyrénées, 2012



Carte réalisée avec Cartes & Données - © Artique

LES SURFACES

La SFP : 83% de la SAU

La SAU moyenne est de 81 ha, dont 83 % sont dévolus à la production de fourrages. La plupart des exploitations produisent des céréales utilisées par les ateliers herbivores (21 ha en moyenne réservés aux grandes cultures quand il y en a). Sur les 9 exploitations où le troupeau ovin transhume, seule une a des grandes cultures.

La SFP Ovine moyenne est de 61 ha avec un chargement apparent de 8.3 EMP/ha. La consommation moyenne de fourrages par les brebis et leurs agneaux est de 376 kg MS. Les variations de consommation sont très importantes entre les différents élevages. En 2010, le stock moyen réalisé était de 170 TMS par exploitation. Avec la forte sécheresse de 2011, le stock moyen était tombé à 129 TMS, en 2012 on remonte à 166 TMS.

Le foin est le fourrage stocké prépondérant, 12 élevages de l'échantillon sont en système tout foin. L'ensilage d'herbe est réalisé dans 14 élevages répartis sur l'ensemble du territoire régional, excepté dans la zone pyrénéenne, ce mode de conservation du fourrage qui était en recul constant depuis 2009 semble se stabiliser. L'utilisation d'enrubannage d'herbe après une rapide augmentation est stable. En 2012, 15 exploitations de l'échantillon y ont eu recours malgré un coût supérieur au kg de matière sèche conservée, comparé à l'ensilage d'herbe classique. Cette situation peut être expliquée par l'isolement des éleveurs et par la difficulté à organiser les chantiers d'ensilage, ainsi que par la facilité de gestion de la distribution de l'enrubannage. 6 élevages font de l'ensilage de maïs et 2 de l'ensilage de sorgho.

Les parcours dans le nord de la région et les estives dans la zone pyrénéenne...

Les typologies pastorales en Midi-Pyrénées ont des chargements souvent inférieurs à 2.5 UGB/ha SFP. La nature des surfaces pastorales et leur caractère individuel ou collectif dépend fortement de la zone géographique, les pastoraux du Lot (« Causse ») exploitent essentiellement des parcours individuels : 233 ha en moyenne pour les systèmes de grande dimension, et 149 ha pour les systèmes de moyenne dimension. Les systèmes montagnards recourent tous à des estives collectives, seules 2 exploitations de montagne ont accès en plus à des surfaces d'estives ou de parcours individuels, souvent en zone intermédiaire.

Figure 3 / Utilisation des surfaces

Source : Réseau d'élevage OV Midi-Pyrénées, 2012

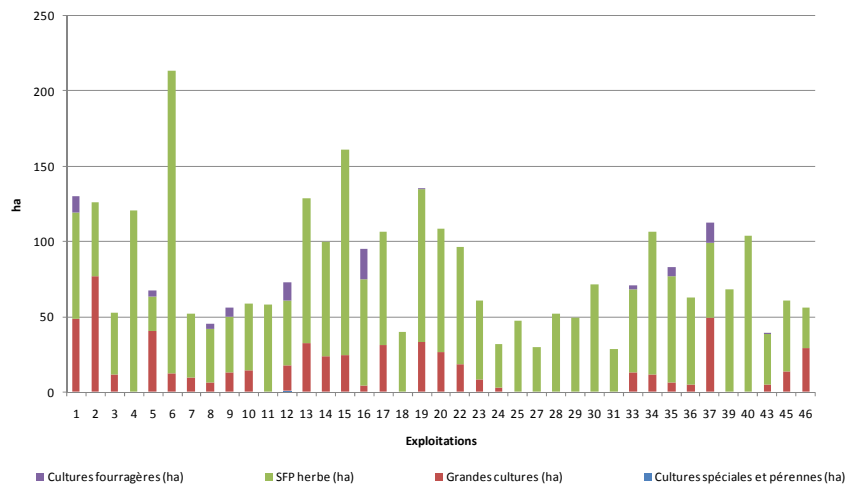
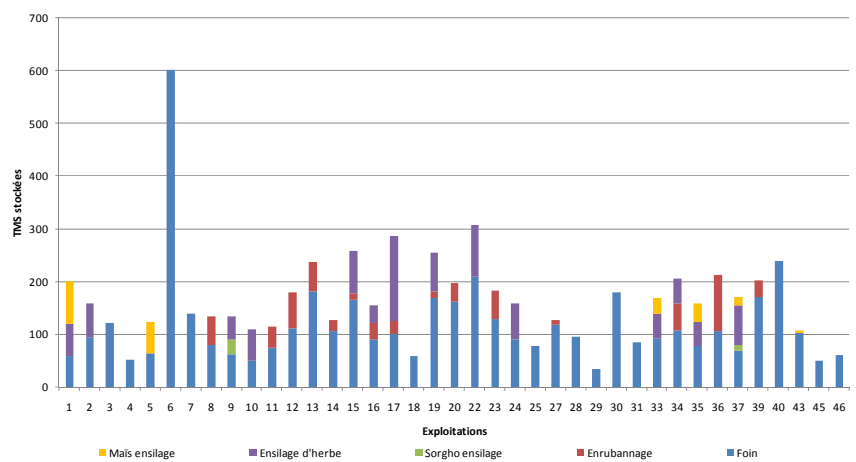


Figure 4 / Nature des fourrages récoltés

Source : Réseau d'élevage OV Midi-Pyrénées, 2012



RÉSULTATS 2012 DES EXPLOITATIONS OVINES ALLAITANTES DE MIDI-PYRÉNÉES

Tableau 1 / Structures des fermes du réseau Ovin Viande – Midi-Pyrénées

Source : Réseau d'élevage OV Midi-Pyrénées, 2012

	Fermes	MO	SAU	SFP	EMP	Taux de renouvellement	UGB totaux	UGB ovins %
<i>Spécialisé, Fourrager zone de cultures</i>	1	2.0	130	81	823	6%	124	100%
	2	2.0	126	49	601	17%	90	100%
	3	2.1	52	41	506	12%	78	100%
	4	1.2	121	121	573	15%	88	100%
	5	2.5	68	27	318	19%	49	100%
	6	1.7	213	201	1077	14%	166	100%
<i>Spécialisé, Fourrager zone fourragères « Ségala »</i>	7	1.0	52	42	371	17%	52	100%
	8	2.0	45	39	429	24%	57	100%
	9	1.0	56	43	399	33%	60	100%
	10	1.5	59	45	554	12%	83	100%
	11	1.5	58	58	612	10%	92	100%
<i>Spécialisé Pastoral de grande dimension « Causse »</i>	12	2.0	73	55	438	19%	66	100%
	13	2.0	129	97	1120	20%	168	100%
	14	3.0	100	76	1013	32%	152	100%
	15	2.0	161	137	718	28%	108	100%
	16	2.0	95	91	614	24%	92	100%
	17	2.5	107	76	725	31%	109	100%
<i>Spécialisé Pastoral de moyenne dimension « Causse »</i>	18	1.5	40	40	356	18%	51	100%
	19	2.5	135	103	657	23%	99	100%
	20	1.3	108	82	460	23%	69	100%
<i>Spécialisé en zone de montagnes humides</i>	22	3.0	97	78	821	16%	114	100%
	23	1.0	61	53	385	27%	53	100%
	24	1.5	32	30	289	37%	42	100%
	25	1.0	47	47	244	0%	37	100%
<i>Spécialisé Pastoral en zone de haute montagne</i>	27	1.1	29	29	400	16%	65	100%
	28	2.4	52	52	396	15%	60	100%
	29	2.2	49	49	271	18%	42	100%
	30	1.2	72	72	535	21%	82	100%
	31	1.5	28	28	250	18%	43	100%
<i>Ovins – Cultures Fourrager</i>	33	1.0	71	58	415	14%	64	100%
<i>Ovins – Bovins Viande, Fourrager « Ségala »</i>	34	3.0	106	38	257	0%	89	40%
	35	2.0	83	37	216	27%	93	30%
	36	1.5	63	39	324	19%	66	67%
	37	3.0	112	37	324	19%	82	59%
<i>Ovins – Bovins Viande, Pastoral en zone de haute montagne</i>	39	1.5	68	36	240	15%	72	53%
	40	1.5	104	93	708	28%	120	89%
	43	1.5	39	12	90	6%	43	36%
<i>Ovins en AB</i>	45	0.9	61	47	90	16%	14	100%
	46	1.0	56	27	112	5%	17	100%

Tableau 2 / L'utilisation de la surface fourragère principale ovine

Source : Réseau d'élevage OV Midi-Pyrénées, 2012

	Fermes	SFP Ovine (ha)	SFPO herbe (ha)	SFPO autres fourrages (ha)	EMP/ha SFPO	Fourrages récoltés (TMS)	Fourrages consommés (kg MS/EMP)
<i>Spécialisé, Fourrager zone de cultures</i>	1	81	71	11	10.1	201	213
	2	49	49	0	12.2	159	602
	3	41	41	0	12.3	123	243
	4	121	121	0	4.7	53	164
	5	27	23	4	11.9	124	456
	6	201	201	0	5.3	600	562
<i>Spécialisé, Fourrager zone fourragères « Ségala »</i>	7	42	42	0	8.8	140	377
	8	39	35	3	11.1	134	312
	9	43	37	6	9.3	135	386
	10	45	45	0	12.4	110	236
	11	58	58	0	10.6	115	198
<i>Spécialisé Pastoral de grande dimension « Causse »</i>	12	55	44	12	7.9	179	425
	13	97	97	0	11.6	237	237
	14	76	76	0	13.3	128	167
	15	137	137	0	5.2	258	425
	16	91	71	21	6.7	155	381
	17	76	76	0	9.6	287	460
<i>Spécialisé Pastoral de moyenne dimension « Causse »</i>	18	40	40	0	8.9	59	166
	19	103	102	0	6.4	254	454
	20	82	82	0	5.6	198	548
<i>Spécialisé en zone de montagnes humides</i>	22	78	78	0	10.5	307	374
	23	53	53	0	7.3	184	478
	24	30	30	0	9.8	158	547
	25	47	47	0	5.1	78	316
<i>Spécialisé Pastoral en zone de haute montagne</i>	27	29	29	0	13.6	127	330
	28	52	52	0	7.7	96	242
	29	49	49	0	5.5	35	203
	30	72	72	0	7.5	180	359
	31	28	28	0	8.9	85	368
<i>Ovins – Cultures Fourrager</i>	33	58	56	2	7.2	169	424
<i>Ovins – Bovins Viande, Fourrager « Ségala »</i>	34	38	38	0	6.8	206	226
	35	37	34	3	5.9	159	250
	36	39	39	0	8.3	213	439
	37	37	29	8	8.7	171	290
<i>Ovins – Bovins Viande, Pastoral en zone de haute montagne</i>	39	36	36	0	6.7	203	342
	40	93	93	0	7.6	240	322
	43	12	12	0	7.2	108	278
<i>Ovins en AB</i>	45	47	47	0	1.9	50	433
	46	27	27	0	4.1	61	527

Tableau 3 / Gestion de la reproduction

Source : Réseau d'élevage OV Midi-Pyrénées, 2012

	Fermes	Taux de mise en lutte %	Renouvellement	Nombre de Béliers	Brebis / bélier	IA
<i>Spécialisé, Fourrager zone de cultures</i>	1	104%	6%	7	118	oui
	2	100%	17%	19	32	oui
	3	102%	12%	12	42	oui
	4	103%	15%	13	44	
	5	104%	19%	7	45	
	6	60%	14%	30	36	
<i>Spécialisé, Fourrager zone fourragères « Ségala »</i>	7	91%	17%	7	53	oui
	8	100%	24%	6	72	oui
	9	104%	33%	5	80	oui
	10	106%	12%	5	111	oui
	11	110%	10%	14	44	oui
<i>Spécialisé Pastoral de grande dimension « Causse »</i>	12	100%	19%	10	44	oui
	13	96%	20%	30	37	oui
	14	100%	32%	22	46	
	15	100%	28%	18	40	oui
	16	87%	24%	20	31	oui
	17	100%	31%	17	43	oui
<i>Spécialisé Pastoral de moyenne dimension « Causse »</i>	18	84%	18%	7	51	
	19	115%	23%	22	30	
	20	100%	23%	13	35	oui
<i>Spécialisé en zone de montagnes humides</i>	22	94%	16%	13	63	oui
	23	104%	27%	2	193	oui
	24	118%	37%	5	58	oui
	25	81%	0%	4	61	
<i>Spécialisé Pastoral en zone de haute montagne</i>	27	70%	16%	8	50	oui
	28	90%	15%	5	79	
	29	112%	18%	5	54	
	30	95%	21%	10	54	
	31	68%	18%	4	63	
<i>Ovins – Cultures Fourrager</i>	33	106%	14%	8	52	
<i>Ovins – Bovins Viande, Fourrager « Ségala »</i>	34	100%	0%	6	43	
	35	102%	27%	2	108	
	36	83%	19%	5	65	
	37	100%	19%	6	54	
<i>Ovins – Bovins Viande, Pastoral en zone de haute montagne</i>	39	81%	15%	3	80	
	40	85%	28%	8	89	
	43	94%	6%	1	90	
<i>Ovins en AB</i>	45	100%	16%	4	23	
	46	103%	5%	2	56	

LE CHEPTEL

Les résultats techniques

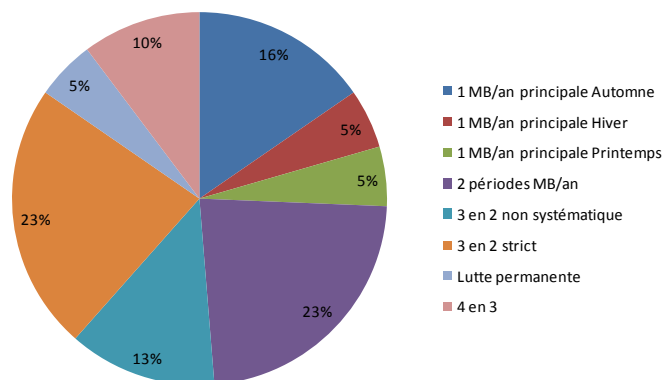
Le taux de productivité numérique moyen est de 1.34 agneau par femelle. Il varie de 0.68 à près de 2.34 agneaux par brebis présente.

Les meilleurs résultats moyens sont obtenus par les systèmes ovins spécialisés de type Ségala (1.57), suivis par les systèmes Pastoraux « Causse » de grande dimension (1.51), et système en Montagne Humide (1.4), néanmoins, de grandes disparités existent. Les systèmes ovins viande spécialisés transhumants de montagne sont les moins productifs. Les deux exploitations « Bio » de l'échantillon présentent des taux de productivité numérique tout à fait honorables avec respectivement 1.27 et 1.13 agneau produit par EMP.

Les résultats techniques sont souvent meilleurs avec des périodes de luttes bien calées et resserrées. Ces systèmes sont moins contraignants que les systèmes basés sur une lutte permanente. Les modes de reproduction sont très variés, mais les systèmes accélérés prédominent (46 % de l'échantillon) suivis par les systèmes basés sur 2 périodes de mise-bas par an (23 %). Ces modes de reproduction traduisent bien l'adaptation des élevages de Midi-Pyrénées aux besoins de la filière en étalant les ventes d'agneaux sur l'année. Néanmoins, ce sont des systèmes qui demandent une très bonne maîtrise technique afin de réussir les luttes de contre saison, une bonne gestion de la conduite des surfaces, ainsi que des stocks fourragers importants. Ils peuvent se révéler plus gourmands en main-d'œuvre, mais permettent une complémentarité avec les pointes de travail des autres ateliers de l'exploitation, d'optimiser l'utilisation des bâtiments et de remettre en lutte les brebis vides sur la même campagne. Les éleveurs ont orienté préférentiellement leur cheptel vers des races locales, rustiques qui désaisonnent facilement. Le nombre de béliers dans l'élevage est un critère déterminant de réussite de la reproduction. Sur l'ensemble du réseau, on compte en moyenne 61 brebis par bélier, ce qui est un ratio beaucoup trop élevé. De plus, les variations sont fortes, dans certains cas, c'est le recours à de l'insémination artificielle et à une conduite en plusieurs lots décalés qui peut expliquer ces ratios, ou bien la présence des agnelles de plus de 6 mois dans le calcul de l'EMP alors qu'elles ne seront luttées que vers 12 à 14 mois. Néanmoins, dans beaucoup de cas, c'est bien un nombre insuffisant de béliers qui est le facteur majeur d'explication. La moyenne de taux de renouvellement dans l'échantillon est de 18 %, ce niveau correct masque une disparité importante avec des bornes allant de 0% de renouvellement à 37%. Si l'éleveur poursuit un objectif d'amélioration par la sélection génétique, il faut viser un niveau de 20% de renouvellement afin de bénéficier rapidement du progrès génétique.

Figure 5 / Modes de reproduction

Source : Réseau d'élevage OV Midi-Pyrénées, 2012



RÉSULTATS 2012 DES EXPLOITATIONS OVINES ALLAITANTES DE MIDI-PYRÉNÉES

Tableau 4 / Performances de la reproduction

Source : Réseau d'élevage OV Midi-Pyrénées, 2012

	Fermes	% mise-bas	Prolificité	Mortalité agneaux %	Productivité numérique	Productivité pondérale (kgc/EMP)
<i>Spécialisé, Fourrager zone de cultures</i>	1	79	148	17.6	96	17.10
	2	84	178	21.6	116	21.57
	3	111	167	12.0	163	30.13
	4	82	209	31.2	118	20.27
	5	124	187	37.3	146	25.65
	6	97	110	6.5	100	8.89
<i>Spécialisé, Fourrager zone fourragères « Ségala »</i>	7	89	200	12.9	155	24.43
	8	119	207	17.4	203	37.32
	9	108	176	21.6	149	25.65
	10	103	192	28.9	140	26.75
	11	100	148	7.1	138	28.81
<i>Spécialisé Pastoral de grande dimension « Causse »</i>	12	131	157	17.2	170	28.05
	13	97	174	27.2	122	20.95
	14	119	160	11.4	169	28.56
	15	110	175	19.0	156	28.10
	16	117	176	22.3	159	23.28
	17	119	149	26.4	131	21.05
<i>Spécialisé Pastoral de moyenne dimension « Causse »</i>	18	82	132	14.3	92	13.54
	19	121	165	12.6	174	32.66
	20	111	166	25.2	138	24.77
<i>Spécialisé en zone de montagnes humides</i>	22	116	183	10.2	190	34.00
	23	86	168	11.3	128	25.27
	24	90	149	20.5	107	22.04
	25	89	176	13.9	135	20.14
<i>Spécialisé Pastoral en zone de haute montagne</i>	27	93	133	23.3	95	8.82
	28	100	117	2.4	114	17.33
	29	66	110	5.0	68	10.05
	30	77	126	3.8	93	21.16
	31	98	121	11.3	105	10.44
<i>Ovins – Cultures Fourrager</i>	33	110	188	23.0	160	27.18
<i>Ovins – Bovins Viande, Fourrager « Ségala »</i>	34	112	170	20.9	151	24.23
	35	90	161	15.8	121	22.34
	36	139	206	18.0	234	35.35
	37	93	184	13.4	149	26.47
<i>Ovins – Bovins Viande, Pastoral en zone de haute montagne</i>	39	98	123	11.1	107	14.24
	40	94	119	1.9	110	15.61
	43	99	113	11.6	99	15.59
<i>Ovins en AB</i>	45	96	142	6.6	127	21.63
	46	87	139	6.5	113	20.41

LES CHARGES OPÉRATIONNELLES DE L'ATELIER OVIN

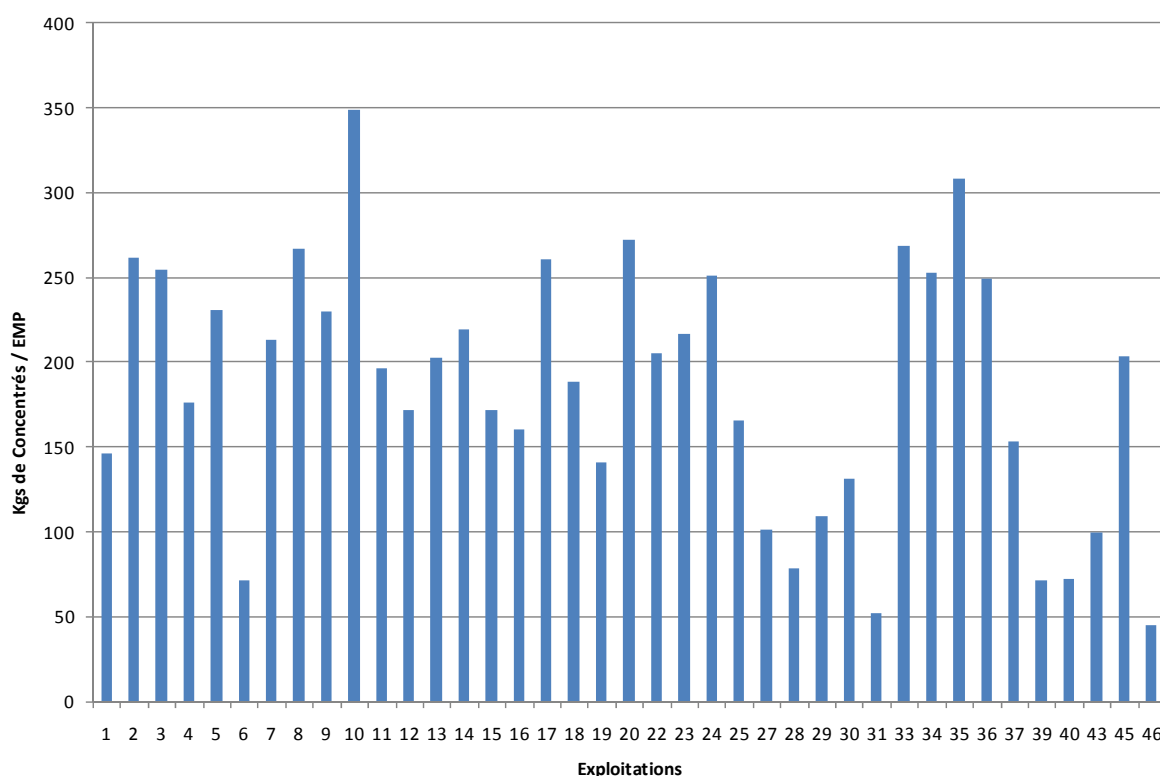
La consommation de concentré pèse toujours, les frais d'élevage et vétérinaires restent à un niveau équivalent à celui de 2011

Les quantités de concentrés consommés varient énormément d'un élevage à l'autre. La plupart des éleveurs ont recours à l'achat de concentrés, et les Montagnards sont pratiquement tous entièrement dépendants de l'achat.

Le prix moyen du concentré dans notre échantillon 2012 est de 28 cts d'€/kg, variant de 13 cts d'€/kg à 42 cts d'€/kg en production conventionnelle. Le prix moyen des aliments du troupeau ovin dans les 2 exploitations en agriculture biologique de l'échantillon est de 31 et de 33 cts d'€/kg. Les systèmes ayant recours aux concentrés prélevés ont tendance à avoir des coûts de concentrés plus faibles. De grandes disparités apparaissent entre les élevages, pour ce qui est de la consommation des concentrés (kg/EMP), de 52 kg à 349 kg, soit un rapport de presque 7. En moyenne, la consommation de concentrés par EMP est de 182 kg. Les frais vétérinaires sont de 7.1 €/EMP et les frais d'élevage de 9.8€ par EMP sur la campagne 2012.

Figure 6 / La consommation de concentrés

Source : Réseau d'élevage OV Midi-Pyrénées, 2012



RÉSULTATS 2012 DES EXPLOITATIONS OVINES ALLAITANTES DE MIDI-PYRÉNÉES

Tableau 5 / Charges opérationnelles

Source : Réseau d'élevage OV Midi-Pyrénées, 2012

	Fermes	Charges opé animales €/EMP	Frais d'élevage €/EMP	Frais véto. €/EMP	Concentrés (€/EMP)	Charges opé SFPO €/EMP	Charges opé totales €/agneau
Spécialisé, Fourrager zone de cultures	1	45	7	2	35	7	45
	2	81	6	2	72	13	70
	3	92	6	13	67	13	55
	4	86	7	4	53	11	71
	5	60	2	1	51	25	39
	6	29	2	6	18	4	48
Spécialisé, Fourrager zone fourragères « Ségala »	7	73	4	10	59	3	52
	8	144	25	20	82	6	71
	9	80	7	7	66	19	51
	10	124	13	10	85	20	83
	11	86	15	6	55	7	57
Spécialisé Pastoral de grande dimension « Causse »	12	104	17	10	66	21	62
	13	84	8	6	66	13	71
	14	95	9	7	68	14	56
	15	68	7	8	41	26	42
	16	88	13	14	52	16	64
Spécialisé Pastoral de moyenne dimension « Causse »	17	94	14	6	67	16	72
	18	71	5	3	58	8	92
	19	67	7	6	40	19	33
Spécialisé en zone de montagnes humides	20	70	9	10	36	21	51
	22	92	21	6	57	11	52
	23	82	12	6	57	23	61
	24	112	13	4	63	13	89
Spécialisé Pastoral en zone de haute montagne	25	58	4	8	45	1	53
	27	65	13	5	31	3	98
	28	61	8	6	33	2	59
	29	69	9	8	36	0	90
	30	50	7	5	34	9	56
Ovins – Cultures Fourrager	31	25	5	4	12	1	35
	33	98	3	8	81	16	58
	34	98	8	8	68	16	72
	35	166	47	8	85	8	134
Ovins – Bovins Viande, Fourrager « Ségala »	36	119	16	4	78	19	61
	37	68	7	12	49	13	45
	39	40	12	8	16	10	46
Ovins – Bovins Viande, Pastoral en zone de haute montagne	40	40	5	4	24	3	43
	43	28	1	6	21	14	31
	45	117	5	8	64	22	95
Ovins en AB	46	43	5	6	15	2	36

RÉSULTATS 2012 DES EXPLOITATIONS OVINES ALLAITANTES DE MIDI-PYRÉNÉES

Tableau 6 / Produits de l'atelier ovin

Source : Réseau d'élevage OV Midi-Pyrénées, 2012

	Fermes	Nombre d'agneaux vendus	Poids moyen vendus (kgc)	Prix € /kgc	Prix moyen agneaux hors repro (€)	Produit agneau €/EMP
<i>Spécialisé, Fourrager zone de cultures</i>	1	812	17.1	5.97	102	101
	2	612	18.6	6.03	112	114
	3	570	18.1	6.29	114	133
	4	676	16.7	7.51	125	148
	5	304	16.8	5.96	100	96
	6	600	14.8	5.6	83	47
<i>Spécialisé, Fourrager zone fourragères « Ségala »</i>	7	451	17.4	6.2	108	131
	8	769	18.3	5.84	107	197
	9	566	16.5	6.2	102	145
	10	739	17.9	5.93	106	143
	11	867	18.9	6.06	115	162
<i>Spécialisé Pastoral de grande dimension « Causse »</i>	12	572	16.5	6.48	107	146
	13	1063	17.7	5.76	102	100
	14	1660	16.9	6.32	107	181
	15	916	17.6	5.86	103	137
	16	916	16.9	5.96	101	150
	17	703	16.1	6.25	101	98
<i>Spécialisé Pastoral de moyenne dimension « Causse »</i>	18	232	17.5	7.04	123	80
	19	1300	16.4	6.22	102	202
	20	644	18.0	6.11	110	159
<i>Spécialisé en zone de montagnes humides</i>	22	1338	19.0	6.57	125	198
	23	507	19.0	5.86	111	147
	24	329	17.5	6.26	110	125
	25	265	18.5	5.89	109	119
<i>Spécialisé Pastoral en zone de haute montagne</i>	27	176	13.3	6.37	85	39
	28	344	16.9	6.49	109	94
	29	165	13.1	6.13	80	52
	30	396	23.8	4.93	117	89
	31	115	14.5	5.9	86	40
<i>Ovins – Cultures Fourrager</i>	33	709	16.0	6.29	101	172
<i>Ovins – Bovins Viande, Fourrager « Ségala »</i>	34	347	17.8	6.25	112	151
	35	208	18.1	6.36	115	236
	36	565	18.1	6.35	115	201
	37	468	17.8	6.2	110	159
<i>Ovins – Bovins Viande, Pastoral en zone de haute montagne</i>	39	189	16.4	6.13	100	80
	40	481	16.7	6.01	100	74
	43	114	16.7	6.15	103	130
<i>Ovins en AB</i>	45	92	17.7	9.6	170	174
	46	110	16.8	6.95	117	115

Tableau 7 / Marges Brutes de l'atelier ovin

Source : Réseau d'élevage OV Midi-Pyrénées, 2012

	Fermes	Marge brute animale hors primes (€)/ UGB	Marge brute globale atelier €/EMP	MB globale atelier €/ha SFPO
<i>Spécialisé, Fourrager zone de cultures</i>	1	42	62	631
	2	22	34	413
	3	77	95	1169
	4	46	67	319
	5	61	111	1312
	6	8	35	187
<i>Spécialisé, Fourrager zone fourragères « Ségala »</i>	7	65	99	872
	8	64	96	1068
	9	58	63	588
	10	26	43	532
	11	72	98	1036
<i>Spécialisé Pastoral de grande dimension « Causse »</i>	12	101	131	1038
	13	32	52	606
	14	59	78	1032
	15	85	97	509
	16	42	55	368
	17	11	29	278
<i>Spécialisé Pastoral de moyenne dimension « Causse »</i>	18	7	54	479
	19	139	157	1004
	20	57	79	446
<i>Spécialisé en zone de montagnes humides</i>	22	110	142	1488
	23	50	64	468
	24	15	32	311
	25	48	98	506
<i>Spécialisé Pastoral en zone de haute montagne</i>	27	-14	23	311
	28	37	79	606
	29	-10	24	132
	30	43	67	501
	31	39	83	738
<i>Ovins – Cultures Fourrager</i>	33	52	66	474
<i>Ovins – Bovins Viande, Fourrager « Ségala »</i>	34	56	81	547
	35	83	109	641
	36	91	108	903
	37	82	109	948
<i>Ovins – Bovins Viande, Pastoral en zone de haute montagne</i>	39	29	48	320
	40	37	72	549
	43	86	103	748
<i>Ovins en AB</i>	45	71	112	212
	46	79	111	461

RÉSULTATS 2012 DES EXPLOITATIONS OVINES ALLAITANTES DE MIDI-PYRÉNÉES
Tableau 8 / Charges de structure, EBE et revenu

Source : Réseau d'élevage OV Midi-Pyrénées, 2012

	Fermes	Charges structure (€)	Charges struct hors Am. et FF (€)	EBE (€) (hors am et FF)	EBE (€/UMO)	Annuités (€)	Revenu disponible sans variation de stocks (€)
Spécialisé, Fourrager zone de cultures	1	87 408	58 306	96 054	48027	24 765	80 555
	2	69 589	48 859	55 879	27939	15 301	46 693
	3	108 809	77 151	53 891	25662	8 333	23 832
	4	61 222	42 189	30 745	25620	16 896	21 014
	5	78 847	58 246	69 029	27612	41 764	-25 646
	6	104 683	55 687	42 359	24917	16 403	26 161
Spécialisé, Fourrager zone fourragères « Ségala »	7	37 752	18 185	47 496	47496	16 670	28 831
	8	89 459	51 198	63 861	31930	28 342	32 760
	9	44 411	38 190	16 167	16167	15 031	5 298
	10	68 191	46 465	17 022	11348	19 204	-638
	11	47 972	30 336	56 248	37499	13 216	51 202
Spécialisé Pastoral de grande dimension « Causse »	12	75 301	45 471	47 914	23957	4 247	18 561
	13	121 608	77 375	61 611	30806	52 333	1 683
	14	147 747	110 235	41 849	13950	69 367	-12 058
	15	95 371	63 253	81 442	40721	79 847	-1 393
	16	61 204	40 495	25 660	12830	22 524	13 915
	17	89 759	65 111	30 013	12005	29 419	-1 461
Spécialisé Pastoral de moyenne dimension « Causse »	18	23 132	16 326	35 081	23387	11 732	16 959
	19	116 111	85 198	41 584	16633	23 144	17 868
	20	67 897	43 549	35 696	27459	17 440	38 581
Spécialisé en zone de montagnes humides	22	61 284	47 614	127 944	42648	26 537	108 807
	23	50 776	37 839	12 450	12450	11 519	-1 609
	24	28 883	17 962	16 065	10710	17 562	708
	25	11 711	11 112	37 109	37109	0	41 609
Spécialisé Pastoral en zone de haute montagne	27	54 232	34 269	2 715	2468	20 210	-18 831
	28	35 583	26 626	30 906	12877	8 558	21 774
	29	29 608	15 981	13 468	6122	6 810	4 986
	30	29 856	19 717	52 995	44162	3 501	52 176
	31	27 141	12 299	31 957	21305	10 853	22 962
Ovins – Cultures Fourrager	33	43 359	30 508	30 669	30669	8 902	22 357
Ovins – Bovins Viande, Fourrager « Ségala »	34	55 398	43 946	51 167	17056	20 452	22 605
	35	53 821	40 294	43 696	21848	16 239	28 077
	36	59 508	30 948	52 776	35184	21 417	41 696
	37	110 628	78 220	44 608	14869	19 248	23 750
Ovins – Bovins Viande, Pastoral en zone de haute montagne	39	46 579	27 605	22 105	14736	18 670	489
	40	59 165	56 275	48 284	32189	17 458	30 176
	43	30 926	17 934	39 363	26242	0	39 363
Ovins en AB	45	30 657	21 598	17 026	18918	6 996	7 550
	46	64 849	34 415	30 630	30630	89 615	-63 912

LES MARGES BRUTES DE L'ATELIER OVIN

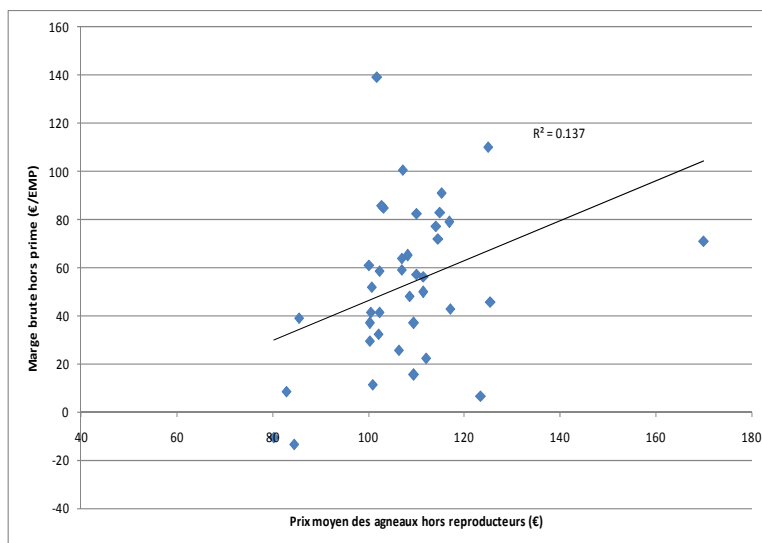
La productivité numérique déterminante

Le prix moyen des agneaux de boucherie est de 108 €, en augmentation par rapport à 2011. Ce prix varie de 85 à près de 125 € en conventionnel. Une des deux exploitations en agriculture biologique valorise ses agneaux à 170 €. Le prix moyen de 6.26€/kg de carcasse. Il est compris entre 4.93 et 7.04 € en conventionnel et atteint les 9.60 €/kgc chez un des deux producteurs bio. Certains des éleveurs qui vendent beaucoup de reproducteurs ou réalisent de la vente directe, ont des prix moyens tous agneaux confondus plus élevés.

La marge brute ovine (hors prime) dépend en partie du prix de l'agneau vendu mais c'est surtout la productivité numérique qui est corrélée à la marge brute.

Figure 7 / Prix moyen et marge brute hors prime

Source : Réseau d'élevage OV Midi-Pyrénées, 2012

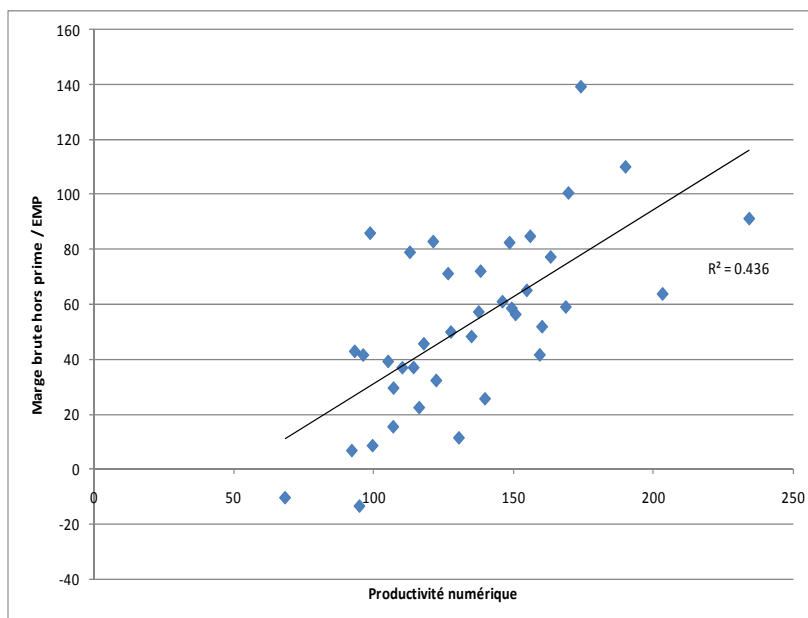


Des variations fortes intra et inter groupes

De grandes disparités de marge brute atelier / EMP au sein du même groupe ressortent. La marge brute animale hors prime par UGB est de 53 € par EMP en moyenne. 3 exploitations dépassent les 100 €. Si on y rajoute les primes « atelier », la marge brute ovine avec primes atteint les 79 € par EMP en moyenne. Intra groupe, des marges de manœuvre existent toujours, des niveaux de marges brutes élevés sont possibles dans tous les systèmes.

Figure 8 / Productivité numérique et marge brute hors prime

Source : Réseau d'élevage OV Midi-Pyrénées, 2012



DES CHARGES DE STRUCTURE

ÉLEVÉES ET DES REVENUS TRÈS VARIABLES

Les charges de structure vont de 11 711 € à 147 747 €. L'excédent brut d'exploitation (EBE) varie de 2 468 €/UMO à 48 027 €/UMO, pour un niveau moyen de 24 568 €/UMO. Ce sont les éleveurs en zone de cultures qui vendent des céréales qui ont obtenu les meilleurs résultats sur la campagne. Quelques exploitations dépassent les 50 000 € d'annuités !

Les charges de structure et les annuités pèsent énormément, y compris dans les structures très productives. Il faut apporter une attention particulière à la maîtrise des charges de structure et des annuités notamment en phase d'installation et de modernisation. En effet, ces charges impactent à moyen et long terme l'exploitation et sont irréversibles une fois les investissements réalisés. Il est donc nécessaire, dans les systèmes ovins, de bien réfléchir les investissements dans toutes les phases de développement de l'exploitation. Les conseillers ovins peuvent réaliser des études préliminaires comme par exemple une étude prospective sur les coûts de production.

CONTACTS

E. TROCMÉ (CA09),
D. DELMAS (CA12),
J.M. MOURET
(EDE32),
P. TYSSANDIER ,
E . GALAN (CA46),
P. LANNE (CA65)
A.J. MÉTIVIER
(EDE81)
C. JOUSSEINS
(INSTITUT DE
L'ÉLEVAGE)



LES RÉSEAUX D'ÉLEVAGE

Les Réseaux d'Élevage sont un dispositif partenarial associant des éleveurs et des ingénieurs des Chambres d'Agriculture et de l'Institut de l'Élevage.

LES PARTENAIRES FINANCEURS

Ce document a été élaboré avec le soutien financier du Ministère de l'Agriculture (Casdar). Les données mobilisées pour sa réalisation ont été collectées dans le cadre du dispositif Réseaux d'élevage avec l'appui financier de FranceAgriMer.

Crédit Photo : Institut de l'Élevage



Juin 2014

Document édité par l'Institut de l'Élevage - 149 rue de Bercy 75595 Paris CEDEX 12

<http://www.idele.fr/> - PUB IE : 00 14 301 026