

OBSERVATOIRE DE LA PRODUCTION DE VIANDE BOVINE DANS LE TARN

Données issues de l'Identification Pérenne Généralisée 2010



Évolution 2010/2006

- Baisse de 13 % des exploitations bovines soit 328 éleveurs en moins
- Hausse de 1 510 vaches soit 2 % (-5 % des vaches laitières et +4 % des vaches allaitantes)
- Une baisse de 7 % des ventes (5 730 ventes en moins)

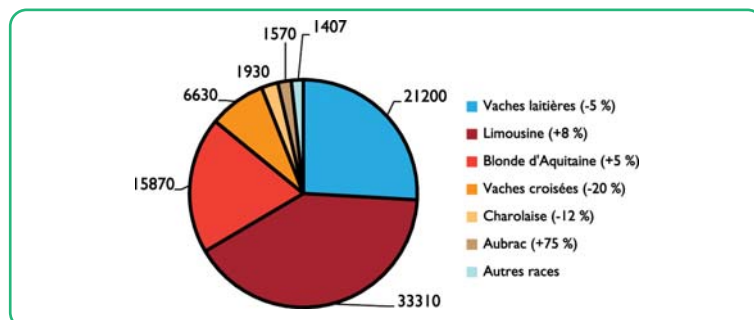
En 2010

- 2 279 exploitations bovines dans le Tarn
- 81 910 vaches dont 74 % d'allaitantes
- 76 300 animaux vendus: 36 % à l'élevage ou l'engraissement et 64 % à la boucherie

L'ÉLEVAGE BOVIN DÉPARTEMENTAL EN 2010

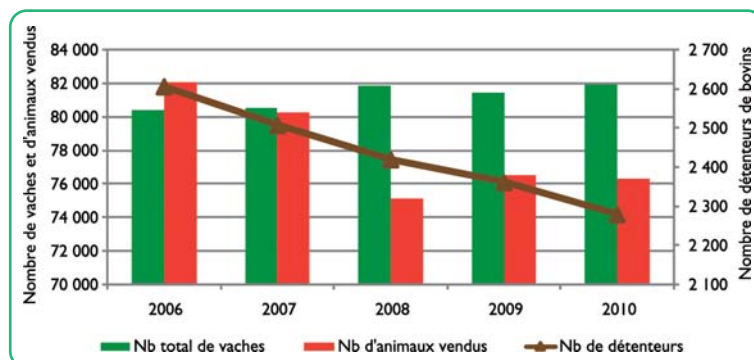
Les vaches laitières représentent toujours 26 % du cheptel départemental, en baisse de 5 % par rapport à 2006 (figure 1). En bovin viande, la race Limousine domine avec 41 % des effectifs (+8 %). Les vaches Blondes d'Aquitaine représentent 19 %, en hausse de 5 %. Les vaches croisées en baisse de 20 %, comptent encore 6 630 animaux.

> Figure 1 : Répartition raciale des vaches (évolution depuis 2006)



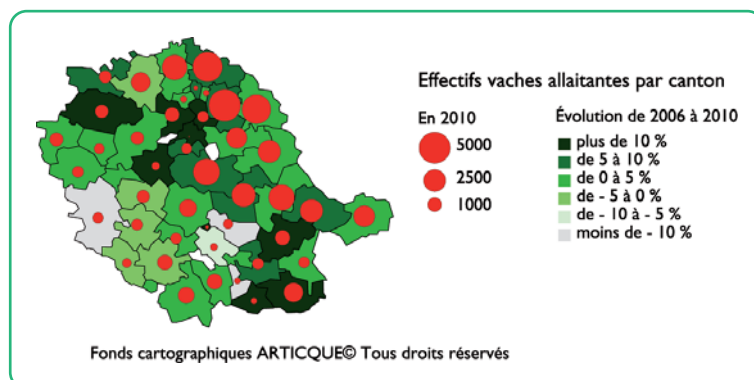
Entre 2006 et 2010, l'ensemble des détenteurs de bovins lait et viande est en diminution de 13 % (figure 2) et le nombre de vaches est en hausse de 2 % (1 510 animaux). Le nombre de bovins vendus a diminué de 5 740 têtes. La baisse des ventes de 2008 (blocage FCO en fin d'année) a été compensée début 2009. En 2010, la diminution des ventes serait plutôt la conséquence d'une baisse de la productivité des troupeaux.

> Figure 2 : Évolution des effectifs (détenteurs, vaches, ventes) de 2006 à 2010



Les vaches sont localisées dans tout le département et particulièrement en Ségala et zones montagneuses, avec une forte dominante allaitante (figure 3). Dans ces zones typiquement d'élevage, les évolutions par canton sont stables voire en légère hausse. Entre 2006 et 2010, le nombre de vaches allaitantes baisse surtout dans les zones de plaine du département.

> Figure 3 : Répartition dans le Tarn des vaches allaitantes en 2010



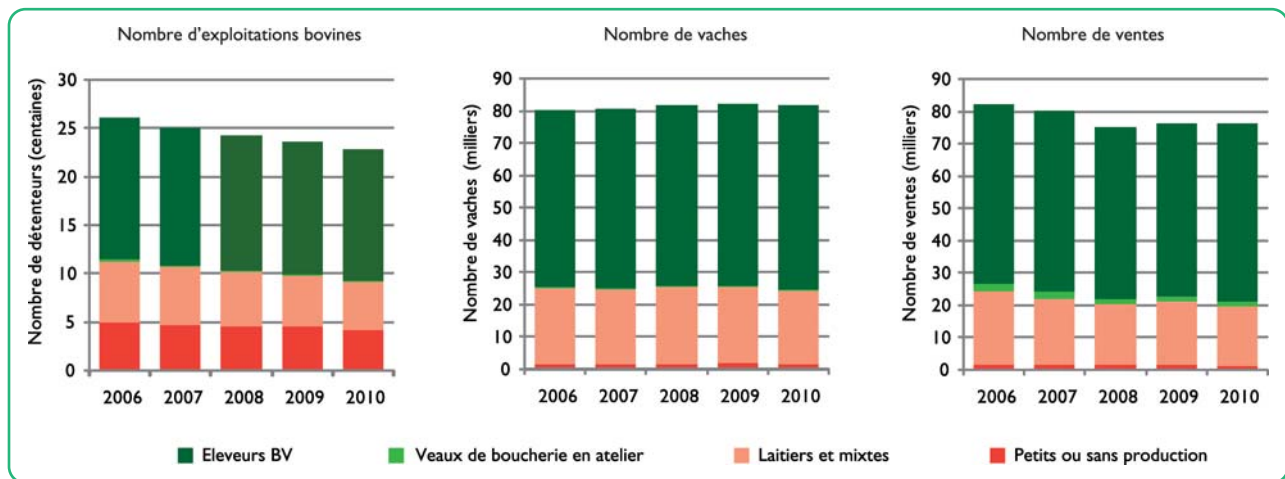
TPOLOGIE DES EXPLOITATIONS

> Tableau 1 : Effectifs 2010 et évolutions depuis 2006 des principaux élevages bovins

Typologie des systèmes bovins	Exploitations		Vaches fin de campagne		Ventes	
	Effectif 2010	Évolution	Effectif 2010	Évolution	Effectif 2010	Évolution
Sans production ou < 10 vaches*	423	-14 %	1 688	0 %	1 258	-24 %
Éleveurs laitiers	403	-24 %	17 848	-5 %	14 602	-20 %
Éleveurs mixtes (BL/BV)	94	-10 %	4 749	1 %	3 839	-11 %
Engraisseurs de veaux	10	-58 %	-	-	1 593	-39 %
Éleveurs allaitants	1 349	-7 %	57 436	5 %	55 011	-1 %
Total Tarn	2 279	-12 %	81 912	2 %	76 303	-7 %

*détenteurs de moins de 10 vaches ou qui ont vendu moins de 10 bovins en 2010

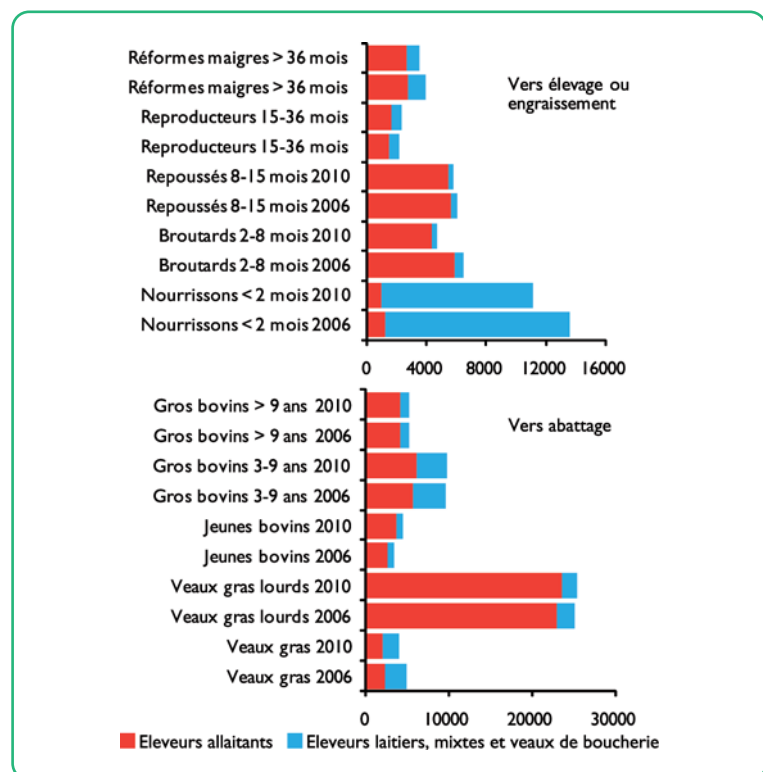
> Figure 4 : Évolutions des effectifs par systèmes de 2006 et 2010



> Figure 5 : Ventes par catégories en 2006 et 2010

59 % des détenteurs de bovins sont des éleveurs allaitants. Ils détiennent 70 % des vaches et réalisent 72 % des ventes d'animaux (tableau 1). Le nombre d'éleveurs laitiers et engraisseurs de veaux est en forte baisse, respectivement - 24 % et - 58 % des ateliers depuis 2006.

La répartition des ventes par catégories élevage ou abattage d'origine lait et viande a subi quelques évolutions entre 2006 et 2010 (figure 5). En 2010, les ventes de broutards alourdis entre 8 et 15 mois sont stables avec 16 % des ventes totales et 33 % des ventes « élevage ». Les broutards légers de 2 à 8 mois diminuent pour représenter 8 % des ventes totales et 21 % des ventes « élevage ». La production de veaux gras de moins de 12 mois avec environ 29 300 têtes, représente 38 % des ventes totales et 60 % des ventes « boucherie » du département (figure 5). Il s'agit principalement de « veaux gras » type veaux d'Aveyron et du Ségala ou assimilés produits en élevage allaitant et de veaux de boucherie produits en atelier.





LES ÉLEVEURS BOVINS VIANDE PROFESSIONNELS EN 2010 ET ÉVOLUTION PAR RAPPORT À 2006

Les éleveurs bovins viande professionnels sont les éleveurs naisseurs, naisseurs-engraisseurs et engraisseurs ayant plus de 10 vaches ou plus de 10 bovins vendus en 2010.

> **Tableau 2 : Effectifs 2010 et évolutions depuis 2006 des élevages bovins viande professionnels**

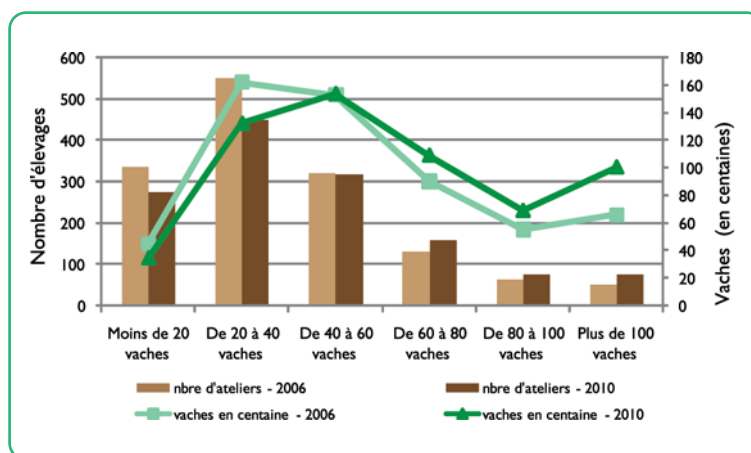
Types d'élevage BV	Exploitations		Vaches fin de campagne		Ventes	
	Effectif 2010	Évolution	Effectif 2010	Évolution	Effectif 2010	Évolution
Naisseurs stricts	175	-22 %	5 885	-24 %	6 381	-20 %
Naisseur repousse	112	7 %	5 479	25 %	4 145	17 %
Naiss.-engr. de veaux lourds	702	-9 %	33 085	5 %	28 110	0 %
Naiss.-engr. de bovins	191	24 %	8 405	33 %	6 736	20 %
Naiss.-engr. de VSML*	81	-19 %	2 416	-9 %	2 037	-15 %
Repousseurs avec achats	5	-38 %	70	-	150	-84 %
Engraisseurs de bovins	83	-14 %	2 096	7 %	7 452	12 %
Ensemble des éleveurs BV	1 349	-7 %	57 436	5 %	55 011	-1 %

*VSML : Veau sous la mère

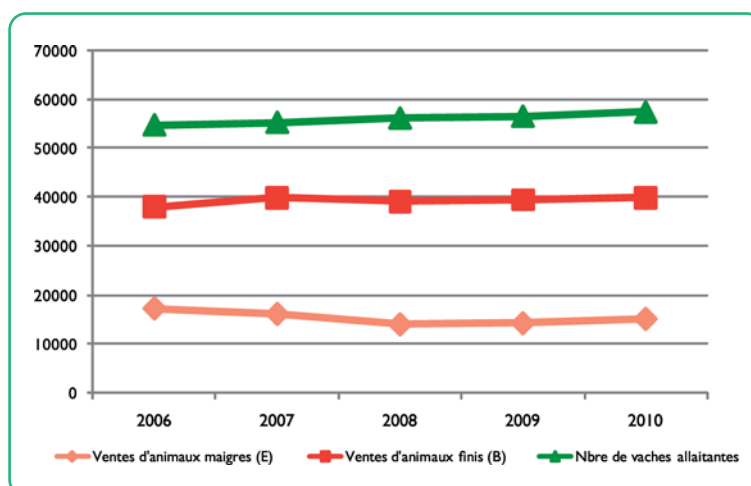
En 2010, on dénombre 109 éleveurs de bovins viande professionnels de moins qu'en 2006 (tableau 2). Le nombre de naisseurs stricts a diminué au profit de la repousse et de l'engraissement de bovins. L'agrandissement des troupeaux bovins viande est continu entre 2006 et 2010. La taille moyenne du cheptel atteint 43 vaches en 2010 (figure 6). Les troupeaux de plus de 40 vaches représentent 45 % des éleveurs bovins viande et possèdent 72 % des vaches.

Au total, les ventes sont en très légère baisse avec 330 animaux en moins entre 2006 et 2010. Les ventes d'animaux maigres diminuent de 2 130 têtes (figure 7), alors que les ventes d'animaux finis augmentent de 1 800 têtes. Les fortes variations des sorties d'animaux maigres sont le résultat du blocage puis déblocage des broutards en fin 2008 et début 2009.

> **Figure 6 : Évolutions de la répartition des vaches selon la taille des troupeaux BV**



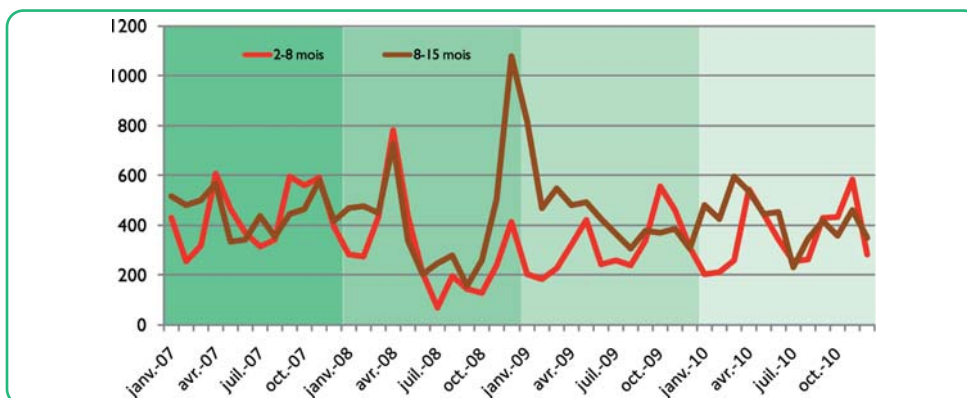
> **Figure 7 : Évolution des ventes totales des ateliers BV**



Les sorties mensuelles de brouards présentent deux pics en 2010 : l'un en début d'année avec des brouards alourdis entre 8 et 15 mois et l'autre positionné en automne avec des brouards légers de moins de 8 mois (figure 8). Sur les quatre dernières années, on observe un déplacement marqué des ventes de brouards vers des animaux repoussés avec des pics de ventes moins marqués en 2010 par rapport aux années précédentes.

Entre 2010 et la moyenne 2006-2009, la répartition des ventes est stable avec un fort taux de finition des animaux chez les éleveurs allaitants (72 % des ventes totales, tableau 3). Les « veaux gras » représentent 54 % des ventes « boucherie » contre 26 % pour les gros bovins finis de plus de 3 ans. 36 % des ventes « élevage » sont réalisées avec des brouards alourdis entre 8 et 15 mois, contre 29 % pour les 2 à 8 mois.

> Figure 8 : Ventes mensuelles de brouard(e)s de janvier 2007 à décembre 2010



> Tableau 3 : Ventes BV 2010 et évolutions par rapport à la moyenne 2006-2009

Ventes éleveurs BV en 2010	Animaux vendus en 2010	Répartition des ventes en 2010	Répartition des ventes moyennes 2006-2009
Veaux gras - de 6 mois	2 100	5 %	6 %
Veaux gras 6 à 12 mois	23 580	59 %	60 %
Jeunes bovins 12 à 24 mois	2 940	7 %	7 %
Jeunes bovins 24 à 36 mois	770	2 %	2 %
Gros bovins 3-9 ans	6 120	15 %	14 %
Gros bovins > 9 ans	4 270	11 %	11 %
Ventes boucheries	39 780	72 %	72 %
Nourrissons < de 2 mois	1 000	7 %	7 %
Brouards 2 à 8 mois	4 370	29 %	30 %
Repoussés 8 à 10 mois	2 670	18 %	17 %
Repoussés 10 à 15 mois	2 800	18 %	18 %
Reproducteurs 15 à 36 mois	1 720	11 %	12 %
Réformes maigres > 36 mois	2 680	18 %	16 %
Ventes élevage	15 240	28 %	28 %
Ventes totales	55 020		

Contacts

- François ORFEO
EDE du Tarn
- Tél. : 05-63-48-83-17
- Jean-Bernard MIS
Chambre d'Agriculture du Tarn
- Tél. : 05-63-48-83-87
- Julien BELVEZE
Institut de l'Élevage
- Tél. : 05-61-75-44-34

LES RÉSEAUX D'ÉLEVAGE

Les Réseaux d'Élevage sont un dispositif partenarial associant des éleveurs et des ingénieurs des Chambres d'Agriculture et de l'Institut de l'Élevage.

LES PARTENAIRES FINANCIERS

Ce document a été réalisé grâce au soutien financier conjoint de l'Union Européenne (FEADER) et du Ministère de l'Alimentation, de l'Agriculture et de la Pêche (CasDAR). Il a été élaboré par l'équipe en charge du dispositif Réseaux d'élevage en région Midi-Pyrénées, qui existe grâce à l'appui financier de FranceAgriMer.



Jun 2011